

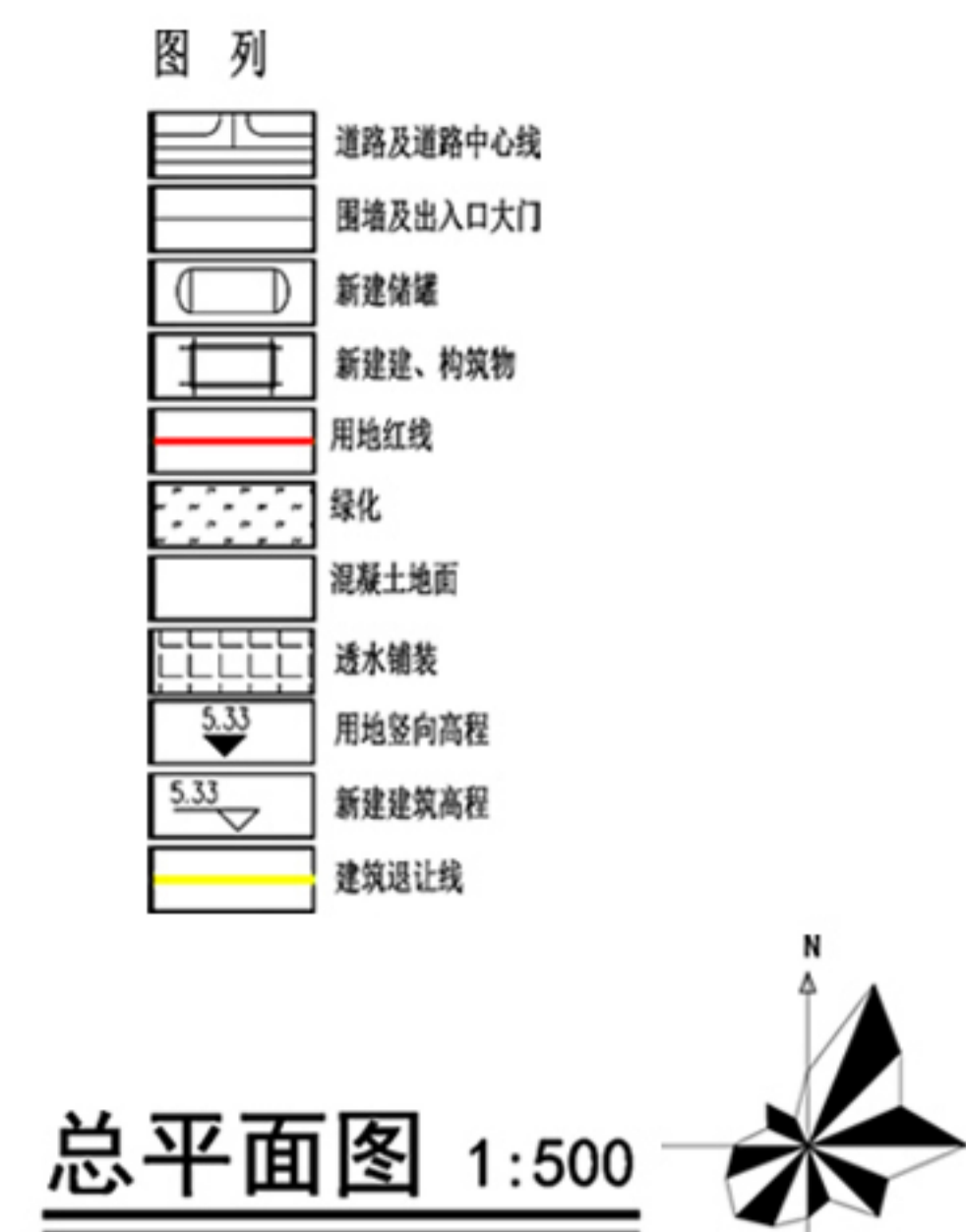
连云港建设项目规划公示（批前）

项目名称：1.5万吨/年废催化剂综合利用项目
建设单位：江苏苏港环保科技有限公司
用地性质：M3工业用地
建设地点：徐圩新区石化产业基地徐圩新区石化四道北、西安路东地块
具体建设内容：
1. 设计范围：
项目用地面积：61953.4平方米（合约93亩）
2. 设计内容：
行政办公区管理区包括：综合楼、办公楼、门卫；
辅助设施区包括：辅助用房、机修备件间；
生产装置区包括：萃取车间、综合车间、贵金属车间、镍钴车间；
物流储运区包括：仓库一、仓库二、仓库三、仓库四、酸碱罐区；
水系统区包括：循环水池、消防水池、污水、事故应急池、全厂初期雨水池、雨水调蓄池。
周边关系：
符合《江苏省城市规划管理技术规定》（2011版）及相关规范要求
此次公示内容如相关利害关系人对此有异议或意见，请于公示期将书面意见送交国家东中西区域合作示范区（连云港徐圩新区）建设局。
公示时间：2023年2月8日-2023年2月17日。
联系(监督)电话:0518-82256021
国家东中西区域合作示范区(连云港徐圩新区)建设局
公示单位：江苏苏港环保科技有限公司
监制单位：国家东中西区域合作示范区(连云港徐圩新区)建设局
本公示图可在徐圩新区网站查阅。
网址：<http://www.xwxq.gov.cn/>



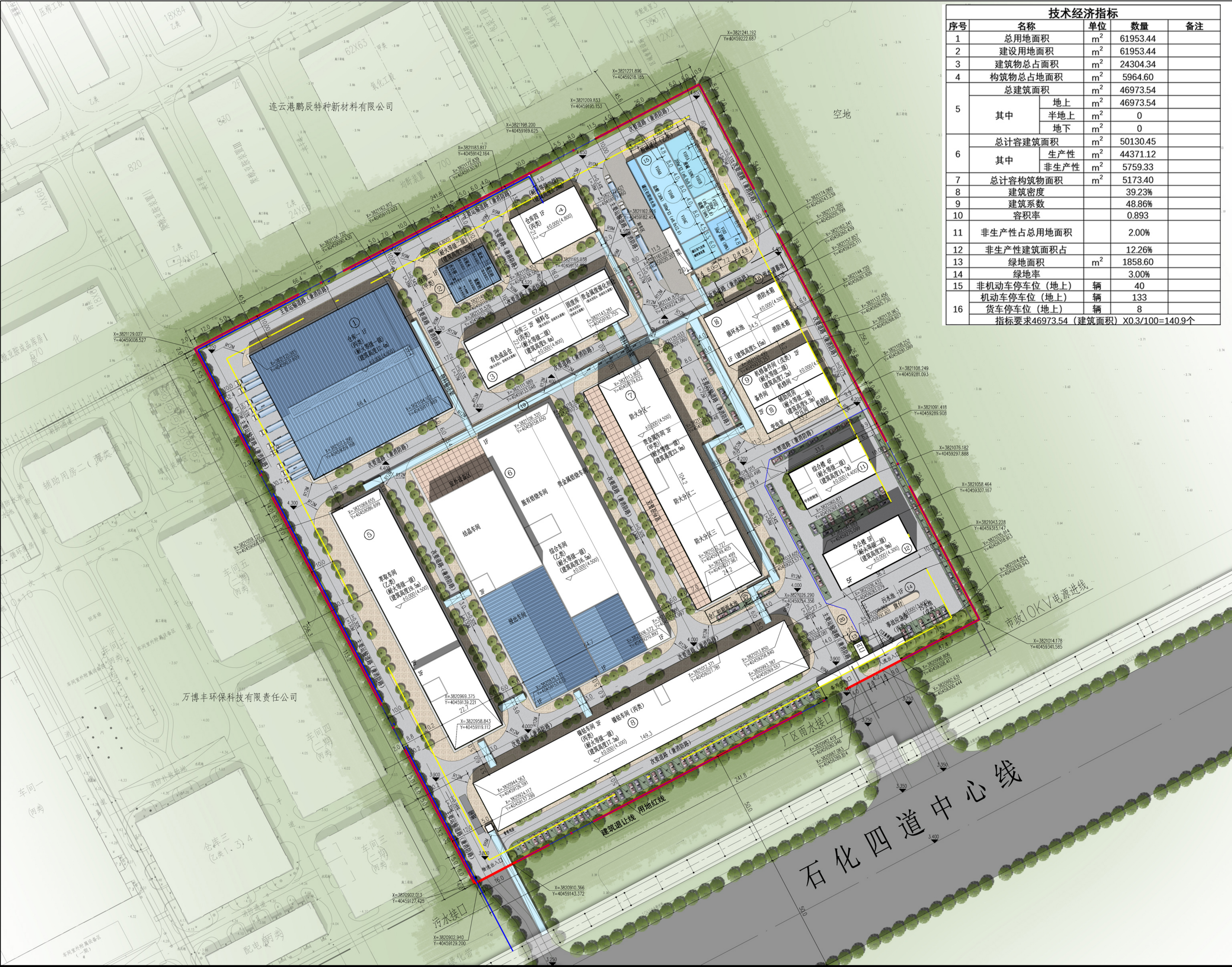
建、构筑物一览表											
序号	建、构筑物名称	建筑性质	层数	结构形式	占地面积 ㎡	建筑面积 ㎡	计容建筑面积 ㎡	计容积率 系数	火灾危险性	耐火等级	备注
1	仓库一	仓储用房	1F	框架-钢屋盖	3944.16	3944.10	7888.21	/	丙类二、三、四级	二级	12.40
2	仓库二	仓储用房	1F	框架-钢屋盖	350.96	352.19	352.19	/	丙类二、三、四级	二级	5.28
3	仓库三	仓储用房	2F	框架	1496.28	2995.55	2995.55	/	丙类二、三、四级	一级	9.40
4	仓库四	仓储用房	1F	框架	667.20	669.50	669.50	/	丙类二、三、四级	一级	5.28
5	萃取车间	生产用房	2F/3F	框架	2439.26	5850.26	5850.26	/	乙类	一级	19.50
6	综合车间	生产用房	1F/3F	框架-钢屋盖	7316.31	9690.65	9690.65	/	乙类	一级	16.50
7	贵金属车间	生产用房	1F/3F	框架	232.64	6810.18	6810.18	/	甲类	一级	23.90
8	镍钴车间	生产用房	1F/3F	框架	2448.83	8346.62	8346.62	/	丙类	一级	17.30
9	机修备件间	生产配套	1F/2F	框架	491.36	983.70	983.70	/	丙类	二级	7.20
10	辅助用房	生产配套	2F	框架	401.72	803.45	803.45	/	丙类	二级	9.90
11	综合楼	民用建筑	4F	框架	571.04	2415.22	2415.22	/	丙类	二级	14.10
12	办公楼	民用建筑	5F	框架	622.64	3301.11	3301.11	/	丙类	二级	20.90
13	门卫	生产配套	1F	框架	42.84	42.99	42.99	/	丙类	二级	4.10
14	污水、事故应急池				615.00	/	/	615.00	乙类		-4.00
15	循环水池、消防水池				1620.00	/	/	1620.00	乙类		-4.00
16	雨水调蓄池				791.20	791.20	/	/			-3.00
17	全厂初期雨水池				250.00	/	/	250.00			-3.00
18	雨水调蓄池				450.00	/	/	450.00			-3.00
19	外管廊				1500.00	/	/	1500.00			
20	非机动车停车位				9.00	/	/	9.00			
21	管理用房				302.99.94	46973.54	50130.45	5378.40			
合计											

罐区一览表							
序号	罐号	储存介质名称	储罐规格	储罐容积 m³	材质	数量 (座)	火灾危险性
1	V101A-B	50%液碱	立式拱顶罐 D6.0mX9.0m	200	碳钢衬玻璃	2	戊类
2	V102	98%硫酸	立式拱顶罐 D6.0mX9.0m	200	碳钢衬玻璃	1	戊类
3	V103	98%硝酸	卧式罐 D2.8mX8.0m	50	铝	1	乙类
4	V104A-C	36%盐酸	立式拱顶罐 D8.0mX12.0m	500	玻璃钢	3	戊类



总平面图 1:500

总图说明：
1、设计依据
(1) 本图系根据委托方提供的红线图进行设计。
(2) 本工程总平面图采用国家标准规范：
《建筑设计防火规范》(GB50016-2014(2018版))
《石油化工企业工程设计防火标准》(GB50160-2008)
《工业企业总平面设计规范》(GB50187-2012)
2、图中坐标为黄海高程2000坐标系，高程为黄海高程。
3、图中尺寸均以米为单位，建筑定位均以外墙线定位。



技术经济指标			
序号	名称	单位	数量
1	总用地面积	㎡	61953.44
2	建设用地面积	㎡	61953.44
3	建筑物总占地面积	㎡	24304.34
4	构筑物总占地面积	㎡	5964.60
5	总建筑面积	㎡	46973.54
	其中地上	㎡	46973.54
	地下	㎡	0
6	总计容建筑面积	㎡	50130.45
	其中生产性	㎡	44371.12
	非生产性	㎡	5759.33
7	总计容构筑物面积	㎡	5173.40
8	建筑密度		39.23%
9	建筑系数		48.86%
10	容积率		0.893
11	非生产性占用地面积		2.00%
12	非生产性建筑面积占		12.26%
13	绿地面积	㎡	1858.60
14	绿地率		3.00%
15	非机动车停车位(地上)	辆	40
16	机动车停车位(地上)	辆	133
	货车停车位(地上)	辆	8
指标要求46973.54(建筑面积)X0.3/100=140.9个			